

Collège Camille GUERIN

St-Méen-Le-Grand



MINISTÈRE DE
L'ÉDUCATION NATIONALE,
DE L'ENSEIGNEMENT SUPÉRIEUR
ET DE LA RECHERCHE





École de Conduite **David MARGELY**

AUTO - MOTO

15, rue de Merdrignac - 35290 SAINT-MÉEN-LE-GRAND

Tél. 02 99 09 61 31 - Port. 06 37 19 71 15

Agr. n° E02035052500

www.csr-margely.com

Bassin Eau Jardin



Jardinerie - Animalerie

Bassins de jardin

53 bis, rue de Gaël - 35290 ST-MÉEN-LE-GRAND

www.bassineaujardin.fr

02 99 09 60 77

MTP

06 49 22 97 51 - 02 99 07 53 65

- Terrassement • Empierrement
- Assainissement • Aménagement
- Divers...



35290 MUEL

OPTIQUE SAINT-MÉEN

2, PLACE DE LA MAIRIE - ST-MÉEN-LE-GRAND

02 23 43 18 44

Equipements grossissants, basse vision



HORAIRES :

Du mardi au vendredi :

9h00 - 12h30 / 13h30 - 19h00

Fermeture à 18h00 le samedi



Collège
**Camille
GUERIN**

3 ter, rue Maurice - BP 41
35290 ST-MÉEN-LE-GRAND

Tél. 02 99 09 44 80

Fax : 02 99 09 44 85

Mél : ce.0351850w@ac-rennes.fr
www.college-camilleguerin-stmeen.ac-rennes.fr





LE MOT DU PRINCIPAL

La communauté éducative du collège Camille Guérin vous souhaite la bienvenue. Chaque service du collège est présenté dans cette brochure pour permettre aux élèves de reconnaître les différents interlocuteurs de l'établissement et appréhender les enjeux de leur scolarité pour la vivre au mieux et avec succès. Ces années collège aboutiront à la validation du socle commun de connaissances, de compétences et de culture, à l'obtention du brevet des collèges et à l'aboutissement d'un projet choisi d'orientation post 3è.

Le projet d'établissement priorise le parcours de l'élève. L'organisation des enseignements, la construction des projets éducatifs et la vie au collège nourrissent cette ambition.

La formation du futur citoyen et la qualité du vivre ensemble sont également des axes forts de notre ambition collective. Notre mission est aussi d'aider nos élèves à devenir de futurs adultes responsables, capables d'exercer leur sens critique, de réaliser des choix éclairés et de s'adapter à l'évolution de notre société.

Les ambitions nourries pour nos élèves sont amplifiées par notre engagement dans le plan national de développement du numérique au bénéfice des apprentissages. Les équipes pédagogiques s'inscrivent dans la continuité de l'innovation pédagogique, toujours en mouvement à Camille Guérin : citons le déploiement des outils de communication au cœur des apprentissages et la désignation de notre établissement comme collège pilote du numérique par nos autorités de tutelle, la proposition de dispositifs spécifiques d'aide pour apprendre autrement et de parcours dérogatoires tout au long de la scolarité, le projet de « la classe sans notes » par les enseignants de 6ème.

Le collège est ouvert au partenariat avec son environnement : services publics, associations et entreprises pour réaliser tous ces projets ; également avec l'Université de Rennes 2 et l'Ecole Supérieure du Professorat et de l'Education (ESPE) dans un projet de recherche pour évaluer l'efficacité et la pertinence de l'utilisation du numérique dans les apprentissages des élèves.

L'engagement des équipes, l'implication des élèves et l'accompagnement des familles au quotidien seront des vecteurs forts de notre réussite collective.

Je remercie celles et ceux qui ont contribué à la réalisation de cette plaquette ainsi que les annonceurs qui nous soutiennent dans ce projet.

*La communauté éducative
du collège Camille Guérin vous souhaite
la bienvenue.*

SOMMAIRE

page 2	Le mot du Principal
page 3	Le sommaire
page 4	Camille Guérin
page 5	Plan de situation
pages 6-7	Plan du collège
page 9	A qui s'adresser ?
page 10	Acteurs du collège et instances
page 11	Organigramme du collège
pages 12-15	Projet de service vie scolaire
pages 16-17	Gestion et restauration scolaire
page 18	Les enseignements et options
page 19	Le service de santé scolaire
pages 20-23	Les mots nouveaux du collège
page 24	Notes





Collège Camille GUÉRIN



Camille Guérin

✎ Pour les articles homonymes, voir Guérin.

Né à Poitiers, en 1872, Camille Guérin est le fils d'un entrepreneur de travaux publics, mort de la tuberculose en 1882. Il étudie la médecine vétérinaire de 1892 à 1896 à l'École nationale vétérinaire d'Alfort, tout en servant d'assistant au pathologiste Edmond Nocard (1850-1903).

Diplômé en 1896, il rejoint l'Institut Pasteur de Lille en 1897. En 1900, il se consacre presque exclusivement aux deux sujets d'études qui occuperont la majeure partie de sa carrière scientifique : la vaccine jennérienne et la tuberculose. En 1905, il est nommé chef de laboratoire. Il poursuit alors les travaux sur la prévention de la variole.

Il découvre d'abord, en 1905, que le bacille de la tuberculose bovine peut immuniser les animaux sans déclencher la maladie. En 1924, les pouvoirs publics autorisent l'extension de l'usage du BCG sur les nouveaux-nés.

En 1919, Guérin est devenu chef de service à l'Institut Pasteur de Lille. Il prend en 1928, la direction du service de la tuberculose à l'Institut Pasteur de Paris. En 1939, il devient vice-président du Comité national de défense contre la tuberculose. En 1948, il est président du premier congrès international du BCG et, en 1951, président de l'Académie de médecine. En 1955, il reçoit le grand prix de la recherche scientifique de l'Académie des sciences.

Il meurt en 1961, à l'âge de 88 ans, à l'hôpital Pasteur de Paris et est inhumé, aux côtés de son épouse Marie, à Châtellerault.

Plan de situation



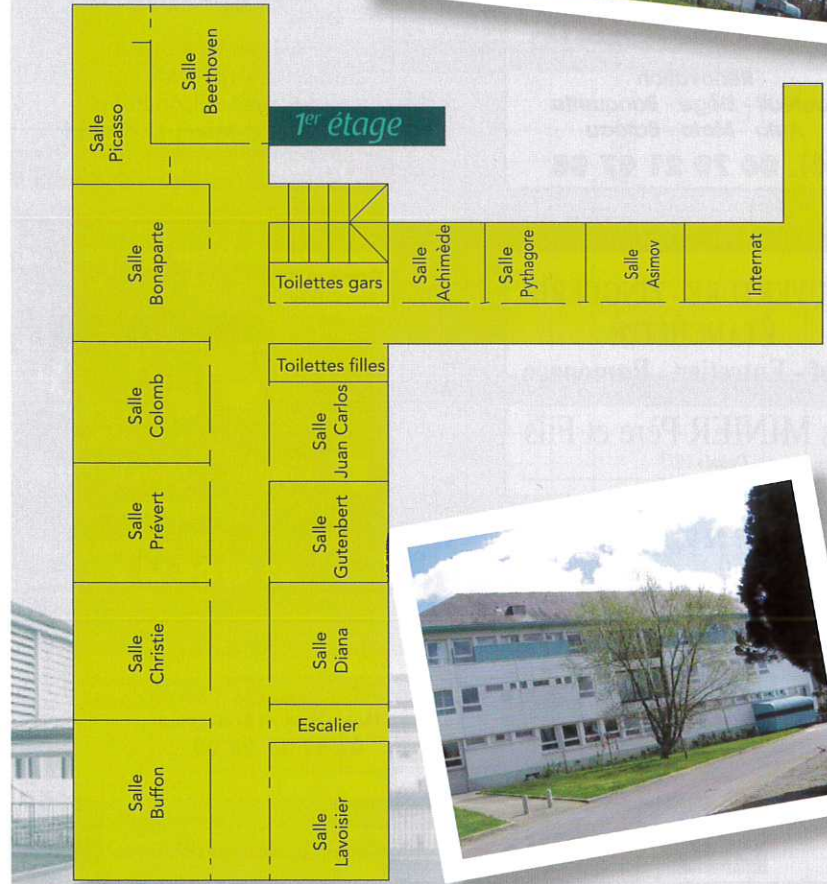
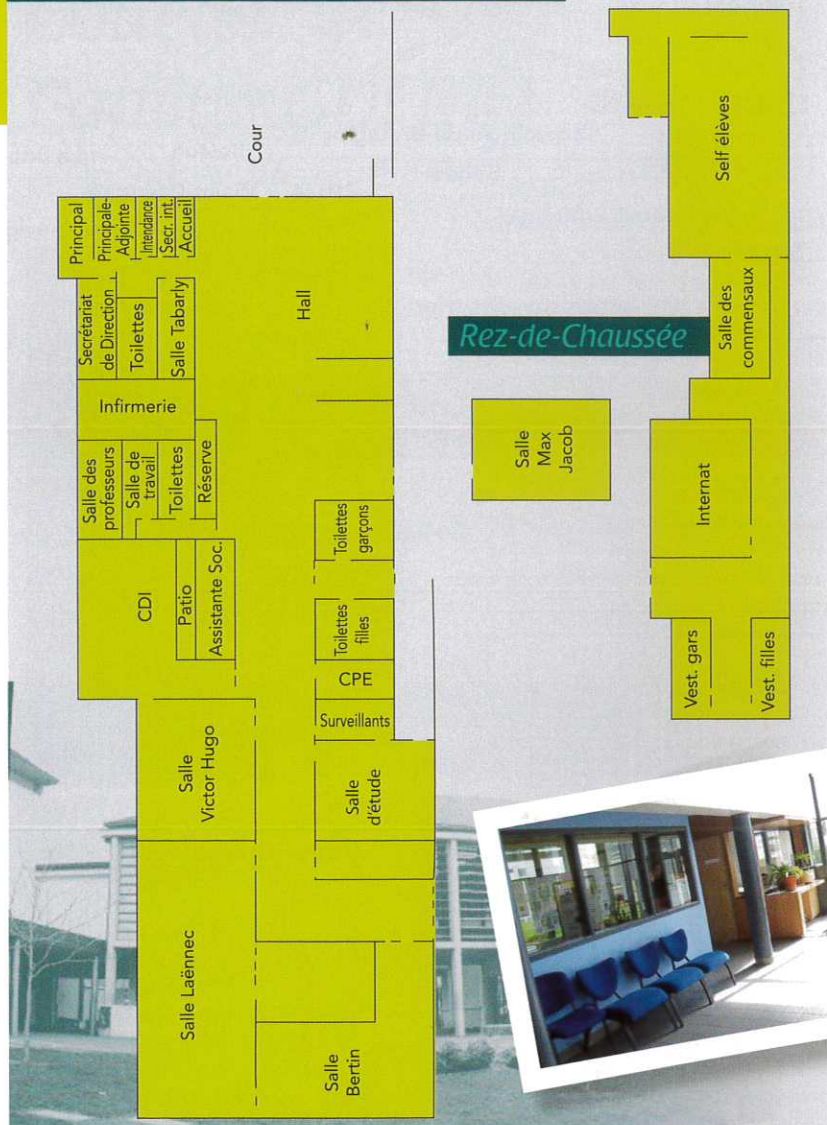
Collège Camille Guérin 3 Ter, rue Maurice ST-MÉEN-LE-GRAND





Collège
Camille
GUERIN

Plan du Collège



LE HAVANA CAFÉ

Concerts
Retransmissions matchs
Jeux de fléchettes
en réseau

23, pl. du Patton - 35290 - ST MEEN LEGRAND
02.23.43.79.87
f Havana Lagache (Bar Le Havana Café)

Sellier-Tapissier

V. BELLARD

Route de la Glaye
35290 ST-MEEN-LE-GRAND

Rénovation
Fauteuil - Siège - Banquette
Auto - Moto - Bateau
Tél. 06 79 21 97 55

COUVERTURE - ZINGUERIE ÉTANCHÉITÉ

Neuf - Entretien - Ramonage

Ets MINIER Père et Fils

Depuis 1971

35290 MUËL
Tél. 02 99 07 52 93
06 82 65 68 50



ECOLE DE CONDUITE Rémy et Mickaël UDIN

4, rue de Rennes - Tél. 02 99 06 48 66
35360 MONTAUBAN

3, place Patton - Tél. 02 99 09 47 54
35290 ST-MEEN-LE-GRAND



Permis B - Permis voiture automatique
Formation 125 cm³ (A1)
Dès 14 ans permis AM (BSR)
Dès 15 ans conduite accompagnée



Électricité - Plomberie
Chauffage

Tél. 06 76 83 96 51
contact@herpeanthony-epc.fr
56, rue Louison Bobet
35290 St-Méen-Le-Grand
www.herpeanthony-epc.fr

Ouverture du
vendredi au
mercredi midi
Fermeture
le mercredi
après-midi et
le jeudi toute
la journée



Galettes - Crêpes et Pizzas
à emporter

19, place Patton - 35290 Saint-Méen-le-Grand
02 99 09 54 99

Agence de
Montauban de Bretagne
02 57 37 00 00

BANQUE POPULAIRE
DE L'OUEST



ADDITIONNER LES FORCES, MULTIPLIER LES CHANCES

A qui s'adresser ?

Principal	Principal Adjoint	Secrétariat de direction	Gestionnaire	Secrétariat de Gestion	CPE	Vie Scolaire - ASEN	Professeur Principal	Professeur concerné	COP	Documentaliste	Infirmière	Médecin scolaire	Assistante sociale
-----------	-------------------	--------------------------	--------------	------------------------	-----	---------------------	----------------------	---------------------	-----	----------------	------------	------------------	--------------------

VIE SCOLAIRE

Inscription-Réinscription-Radiation													
Certificat de scolarité													
Certificat de radiation (exeat)													
Absence des élèves													
Retard des élèves													
Contre-Indication médicale EPS													
Déclaration accident													

RÉSULTATS

Org. du travail, emploi du temps													
Manuels scolaires													
Bulletins scolaires - Bulletins de notes													
Remise de diplômes													
Emprunt de livres, de documents													

VIE QUOTIDIENNE

Changement de régime de sortie													
Changement du statut DP et externe													
Païement frais de pension													
Menus													

ACTIVITÉS SOCIO-ÉDUCATIVES

Clubs													
Association sportive													
Sorties pédagogiques													

RÉGIMES - BOURSES

Bourses nationales													
Bourses de collège													
Bourses départementales													
Fonds social collégien													
Aides particulières													

ORIENTATION

Information sur les procédures													
Stages													
Auto-documentation													

DIVERS

Conseil d'Administration													
Transports scolaires													
Problèmes personnels													





Collège
Camille
GUERIN

Acteurs du collège et instances



Les délégués élèves (délégués de classe)

Ils sont élus au nombre de deux par les élèves de leur classe. Ils représentent leurs camarades en liaison avec le Professeur Principal, les professeurs et l'administration. Ils siègent au conseil de classe où ils donnent leur avis et formulent des propositions sur les questions relatives à la vie de classe et au travail scolaire.

Les délégués parents

Ils sont associés à la vie de l'établissement, ils assurent également la liaison entre les parents, les élèves, les professeurs et l'administration. Ils participent aussi au Conseil de Classe.



Conseil d'Administration

C'est l'assemblée délibérante de l'établissement qui fixe les principes de mises en œuvre de l'autonomie pédagogique et éducative. Il est constitué d'1/3 de représentants de l'administration et des élus locaux, 1/3 des représentants du personnel, 1/3 des usagers (parents et élèves).

Commission d'Education à la Santé et la Citoyenneté

Présidée par le Chef d'établissement, c'est une commission chargée de la prévention au sens large dans l'établissement.

Commission Hygiène et sécurité

Commission chargée de la protection et de la santé et la sécurité des personnels dans l'établissement.

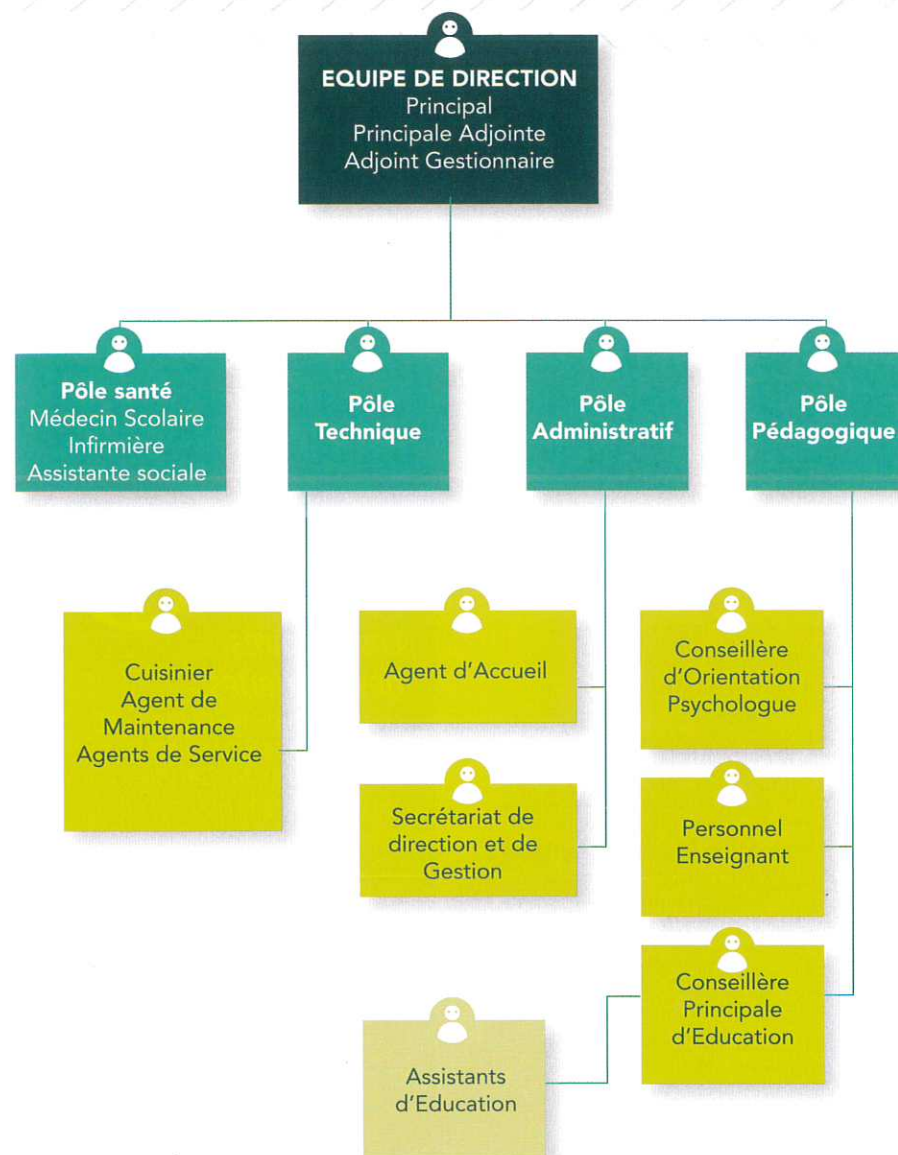
Commission Educative

Elle se réunit pour trouver les solutions alternatives aux sanctions si un élève se comporte mal au collège.

Conseil de Discipline

Commission qui peut prononcer les sanctions prévues au règlement Intérieur à l'encontre d'un élève pouvant aller jusqu'à l'exclusion.

Organigramme du collège



Projet de service vie scolaire

Le but de la vie scolaire est de placer les élèves dans les meilleures conditions possibles pour s'épanouir individuellement et collectivement au collège, et leur permettre de réussir leur scolarité et de préparer leur orientation.

L'équipe :

● LA CONSEILLÈRE
PRINCIPALE D'ÉDUCATION :
• Mme VARICHON

● LES ASSISTANTS
D'ÉDUCATION :
• le collège bénéficie de 6.25
emplois temps plein pour accom-
pagner les élèves au quotidien,
pendant la journée à l'externat et
après 17h00 à l'internat.

Les coordonnées :

Tél : 02.99.09.44.80
Fax : 02.99.09.44.85
Mél : ce.0351850w@ac-rennes.fr



Les horaires des sonneries

8H25-8H30-9h25-9H30-10H25
10H40-11H35-11H40-12H35
13H55-14H00-14H55-15H00
15H55-16h10-17H00

Les élèves doivent se ranger près
de leur salle au moment de la
première sonnerie, et commencer
le cours avant la seconde sonnerie.

Les études encadrées :

Le Lundi-Mardi-Jeudi de 17H00
à 18H00 et Vendredi de 12H35 à
13H45

Les missions de la vie scolaire :

- La connaissance et le respect du règlement intérieur
- La surveillance des élèves et leur sécurité dans l'établissement
- Le suivi de la ponctualité et de l'assiduité
- L'animation et la surveillance de l'internat
- La gestion du passage à la demi-pension
- Le déroulement des heures d'études
- Le soutien scolaire et méthodologique individualisé
- La mise en place de remédiation pour permettre aux élèves de surmonter leurs difficultés
- Le suivi de la scolarité des élèves
- L'offre d'un cadre de travail pour les élèves en ayant le besoin avec des créneaux d'études encadrées tous les soirs
- La mise en place de projets pour accompagner le parcours de l'élève
- Travail autour du vivre ensemble
- Prévention des violences
- Travail sur la solidarité
- Travail sur la justice
- Prévention des conduites à risque



Que faire si...

La vie scolaire est un partenaire privilégié pour parler de la scolarité de vos enfants.

Que faire si :

● MON ENFANT VA ÊTRE ABSENT :

1/ Dès que vous êtes informés de l'absence de votre enfant, appelez le collège pour prévenir de l'absence de votre enfant.

2/ Au moment du retour de votre enfant, remplir un billet rose d'absence.

3/ Demandez à votre enfant de venir présenter son billet d'absence au bureau des assistants d'éducation.

● JE SOUHAITE DISCUTER DE LA SCOLARITÉ DE MON FILS

Deux options s'offrent à vous :

- Demander via le carnet de correspondance un rendez-vous avec le professeur principal de votre enfant
- Demander par téléphone ou via le carnet de correspondance un rendez-vous avec un conseiller principal d'éducation.

● QUE FAIRE SI JE PENSE QUE MON ENFANT NE VA PAS BIEN AU COLLÈGE

Si vous avez un doute, vous pouvez appeler un conseiller principal d'éducation pour échanger sur la manière dont votre enfant est intégré au collège.

● QUE FAIRE SI JE SUIS INQUIET POUR LES RÉSULTATS SCOLAIRES DE MON ENFANT

Deux options s'offrent à vous :

- Demander via le carnet de correspondance un rendez-vous avec le professeur principal de votre enfant
- Demander par téléphone ou via le carnet de correspondance un rendez-vous avec un conseiller principal d'éducation.

Il sera alors possible de mettre en place un dispositif pour lui apporter l'aide dont il a besoin.

● MON ENFANT ME SIGNALE QU'UN AUTRE ÉLÈVE OU QU'UN GROUPE D'ÉLÈVE L'EMBÊTE

Il ne faut pas sous-estimer les conséquences de ce genre de situations. Vous pouvez encourager votre enfant à en parler à un conseiller principal d'éducation, ou l'appeler vous-même pour transmettre les informations qui seront nécessaires pour veiller au bien-être de votre enfant.

● MON ENFANT ME SIGNALE UN PROBLÈME AVEC D'AUTRES ENFANTS DANS LES TRANSPORTS SCOLAIRES.

Ces événements pouvant avoir une conséquence sur la scolarité de votre enfant, nous vous encourageons à appeler un conseiller principal d'éducation.

● UN ÉVÈNEMENT PERSONNEL OU FAMILIAL S'EST PRODUIT À LA MAISON ET RISQUE D'AVOIR UNE CONSÉQUENCE SUR LE COMPORTEMENT DE VOTRE ENFANT À L'ÉCOLE (DÉCÈS D'UN PROCHE, COUPURE DE COURANT ...)

De même, si un événement peut avoir une conséquence sur la scolarité de votre enfant, nous vous encourageons à appeler un conseiller principal d'éducation.

LE CARNET DE CORRESPONDANCE :

C'est le premier outil qui vous permettra de suivre de près la scolarité de votre enfant. Quelles rubriques consulter en priorité ? Retard, Observations, Pages...



Les régimes de sortie :

LE RÉGIME NON-AUTORISÉ

Les élèves sont tenus d'être, dans tous les cas dans l'établissement, de 8H25 à 17H00 le lundi, mardi, jeudi et vendredi et de 8H25 à 12H35 le mercredi.

LE RÉGIME A1

Les élèves sont tenus d'arriver pour leur première heure de cours inscrite à l'emploi du temps, et peuvent quitter l'établissement à l'issue de leur dernière heure de cours de la journée. Par conséquent, lorsqu'un professeur est absent, votre enfant est tenu d'être dans l'établissement.

LE RÉGIME A2

Les élèves sont tenus d'arriver pour leur première heure de cours effective, et peuvent quitter l'établissement à l'issue de leur dernière heure de cours de la journée. Par conséquent, lorsqu'un professeur est absent en début ou en fin de journée, ils peuvent arriver plus tard ou quitter l'établissement plus tôt.

Pour les demi-pensionnaires qui terminent les cours à 12H35, le repas est obligatoire et ils ne pourront quitter l'établissement qu'à 13H30, et les non-autorisés devront être pris en charge après signature de cahier de décharge.

Le conseil de classe peut décider de supprimer l'autorisation de sortie si l'élève ne fournit pas un travail suffisant.



Collège
Camille
GUERIN

Gestion et restauration scolaire

Le service Intendance/Gestion :

Il s'occupe de tout ce qui concerne les affaires financières du collège, exception faite du FSE et de l'UNSS, qui sont deux entités autonomes.

Il centralise et instruit les dossiers de bourses des collèges.

En cas de difficultés financières, il est l'interlocuteur privilégié des familles pour la mise en place d'échéancier de paiement, la fourniture de dossiers de Fonds Social d'aide aux familles.

Il gère aussi l'aspect financier des sorties et séjours pédagogiques, comme les attestations de participation demandées par les employeurs. Le collège accepte d'ailleurs le paiement des séjours en chèques vacances.

Il est en charge de l'entretien et de la sécurité des locaux, en liaison avec une équipe d'Agents techniques.

Les élèves blessés ou à mobilité réduite viennent y chercher la clé de l'ascenseur de l'établissement afin de pouvoir accéder à l'étage (La clé sera facturée à hauteur du prix d'achat, soit environ 40,00 € si elle est perdue).

Les élèves y déposent les paiements de cantine/d'Internat. Pour les externes souhaitant déjeuner sporadiquement au self, ils y achètent le jour même, à la récréation du matin, leurs tickets de self (par carnet de 10 tickets). Le collège propose le règlement en espèces, par chèque ou par prélèvement automatique (Sauf pour les élèves boursiers) en remplissant le document joint au dossier d'inscription.

L'inscription à la demi-pension comme à l'Internat s'effectue pour une année scolaire. Il s'agit d'un forfait annuel, divisé en trois trimestres, sur une base de 4 ou 5 jours de restauration par semaine, selon le choix des familles. En cas d'absence, un remboursement des repas pourra être demandé par courrier auprès du Principal et selon les conditions inscrites au règlement intérieur. Nous rappelons que la restauration est un service et non une obligation.

L'ensemble des plats est confectionné sur place par une équipe soucieuse de la qualité des repas fournis. En tant que démarche éducative et pédagogique, l'équilibre alimentaire, le tri sélectif, le compostage des déchets, la lutte contre le gaspillage ou l'utilisation de produits Bio et Locaux sont des préoccupations constantes du service de restauration. Des repas à thèmes sont régulièrement proposés

aux élèves comme lors de la semaine de l'Europe ou la fête de la Bretagne. Ce moment doit rester convivial et les élèves y respecter les règles de vie commune et de respect : Goûter les plats, respecter les personnels et leur travail, avoir une attitude correcte, ne pas gaspiller la nourriture...





Collège
Camille
GUERIN

Les enseignements et options

Horaires d'ouverture du collège :

LUNDI, MARDI, JEUDI,
VENDREDI : 8h10 à 18h

MERCREDI : 8h10 à 12h35

- Section sportive départementale football en 4^{ème} et 3^{ème} (internat)

Clubs :

- Breton, civilisation Bretagne
- Atelier instrumental et chorale
- Robotique, radio, jardin pédagogique, créations plastiques
- Association Sportive UNSS :
- Multisports le mercredi A.M. avec compétitions et certains midis

Sites du collège :

- www.college-camilleguerin-st-meen.ac-rennes.fr
- www.toutatice.fr

Accès réservé aux notes, cahier de texte, emploi du temps et cours en ligne.

Langues :

- Anglais
- LV2 Espagnol et Allemand à partir de la 5^{ème}
- Latin : de la 5^{ème} à la 3^{ème}

Dispositifs de soutien :

- 6^{ème} : dispositif de soutien en français, maths
 - Aide et soutien en français et maths (4^{ème})
 - Groupes de besoins en 3^{ème} (français et maths)
 - Groupes en sciences (SVT, SPH, Technologie)
 - Parcours dérogatoire : découverte professionnelle en 4^{ème} et 3^{ème}
 - PPRE* particuliers en fonction des besoins
- *PPRE : Programme Personnalisé de Réussite Educative

Sections sportives :

- Classes à horaires aménagés football en 6^{ème} et 5^{ème}



Le service de santé scolaire

L'infirmierie

L'infirmierie est avant tout un lieu d'écoute et de soins de première urgence. Les passages à l'infirmierie doivent avoir lieu en dehors des heures de classe sauf en cas d'urgence (crise d'asthme, blessure en EPS...).

L'infirmière gère les dispenses d'EPS. Elle est à ton écoute également pour des choses plus personnelles et comme elle est soumise au secret professionnel, tu peux avoir confiance en elle.

Elle assure le suivi médical pour accompagner la scolarité des élèves qui en ont besoin. Elle contacte si nécessaire le médecin scolaire pour instruire le plan d'accompagnement personnalisé. C'est un dispositif d'accompagnement pédagogique qui s'adresse aux élèves pour lesquels des aménagements et adaptations de nature pédagogique sont nécessaires, afin qu'ils puissent poursuivre leur parcours scolaire dans les meilleures conditions, en référence aux objectifs du cycle.

Le projet d'accueil individualisé (PAI) est également initié à son initiative toujours pour faciliter la vie de l'élève au collège.

Au cours de l'année, un bilan infirmier est réalisé pour tous les élèves de 6^{ème}.

Le service est ouvert le mardi, le vendredi et un mercredi sur deux.

L'assistante sociale

A ta demande ou celle de tes parents, l'assistante sociale est à la disposition des familles et des adolescents en difficulté soit familiale, scolaire, morale ou sociale. Elle peut t'offrir un lieu de parole et d'écoute en toute confidentialité.

L'assistante sociale intervient en faveur des élèves et travaille en collaboration avec l'équipe éducative du collège. Elle est à disposition des jeunes, des parents et des référents sociaux afin de rechercher :

- Les possibilités d'aides face aux difficultés rencontrées (personnelles, financières, éducatives, administratives...),
- Des réponses aux questions que tu peux te poser et que tu n'oses pas aborder avec ton entourage.

L'assistante sociale est présente dans l'établissement le lundi et le vendredi.



Les mots nouveaux

du collège

VOICI UNE PARTIE
DES MOTS
NOUVEAUX
QUE TU
DÉCOUVRIRAS AU
COLLÈGE.

A.P.

Aide personnalisée :
L'accompagnement personnalisé,
jusque-là réservé aux élèves de
sixième, est étendu à tous les élèves
du collège. Une analyse des acquis et
des besoins permet d'organiser ces
temps d'accompagnement.

A.S.

Association sportive. Te permet de
faire du sport le mercredi.

Les assistants d'Education

Les assistants d'Education sont
des personnes qui surveillent les
élèves hors de la classe. Ils peuvent
éventuellement t'aider dans ton
travail.

Absence

La signaler le plus rapidement possible
(téléphone, lettre). L'élève ne peut
assister aux cours après une absence
sans avoir déposé(e) un mot d'excuses
et obtenu(e) un billet d'entrée
à la Vie Scolaire.

Autonomie

C'est la capacité d'un élève à travailler
seul.

Bulletin trimestriel

Il fait un bilan de ton travail à la fin du
trimestre. Il comporte tes moyennes
par matière et les remarques des
enseignants.

C.D.I.

Centre de Documentation et
d'Information. Il est l'équivalent de
la B.C.D. de ton école. Tu y seras
accueilli(e) par le documentaliste.

C.P.E.

Conseiller Principal d'Education : il
dirige la vie scolaire et encadre les
surveillants.

Cahier de textes

- de l'élève : cahier personnel
où sont inscrits et datés devoirs
et leçons. Tu dois le consulter
tous les jours.
- de la classe : chaque professeur y
inscrit le travail accompli et demandé.
A consulter obligatoirement en cas
d'absence sur Pronote.

Casiers

Endroits où tu peux déposer ton
cartable.

Conseil de Classe

A la fin de chaque trimestre, l'équipe
pédagogique se réunit pour examiner
les résultats des élèves. On y fait le
bilan des résultats et du comportement
de chaque élève.

Contrôle

Devoir fait en classe qui sert à
contrôler et évaluer ton travail. Il est
noté.

Diplôme National du Brevet

Le diplôme national du brevet évalue
les connaissances et les compétences
acquises à la fin du collège.

Disciplines

Voir « Matières ».

E.P.S.

Education Physique et Sportive.

Equipe éducative

Ce sont les personnes qui travaillent
dans le collège et sont concernées
par le travail de l'élève (les membres
de l'Administration, le Conseiller
d'Education, les Professeurs, les Agents
de service).

Equipe pédagogique

Ce sont tous les professeurs qui
enseignent dans une même classe.

Evaluation

C'est la façon de mesurer le résultat
de ton travail par une note et une
appréciation.





Collège
Camille
GUERIN

Les mots nouveaux

Les mots nouveaux du collège

Exclusion

Sanction qui prévoit le renvoi d'un élève d'un cours ou du Collège en cas de faits graves.

Infirmierie

Lieu des premiers soins. Si tu prends des médicaments régulièrement, tu dois les y déposer.

Intendance

Service qui gère le règlement de la cantine.

Interclasse

Période de temps (5mn) pendant laquelle tu changes de cours, de professeur et de salle.

Matières

En sixième, l'emploi du temps d'un élève se répartit entre plusieurs matières. Il y a un professeur par matière (français, mathématiques, technologie...). Des matières nouvelles s'ajoutent en classe de 5ème et de 4ème.

Notation

Résultat chiffré du travail d'un élève mais ce n'est qu'une partie de l'évaluation.

Orientation

Possibilité de passer dans la classe supérieure ou de redoubler.

Permanence

Dans l'emploi du temps, c'est le moment où l'élève n'a pas de cours.

Principal

Il est le chef d'établissement et assume la responsabilité du collège.

Principal Adjoint

Il gère le domaine de la pédagogie, assure la liaison entre professeurs et élèves.

Professeur principal

Il est l'intermédiaire entre ta classe, les parents et l'administration.

PRONOTE

Site accessible aux parents et aux élèves sur lequel seront publiés de manière confidentielle tes résultats (notes obtenues), tes absences et éventuellement tes punitions. Tu y trouveras également les devoirs à réaliser à la maison.

Règlement intérieur

Il définit les règles de vie à l'intérieur du collège, tes droits et tes devoirs.

Retenue

Heure durant laquelle l'élève est puni.

S.V.T.

Sciences et Vie de la Terre

Secrétariat

La secrétaire fournit les certificats de scolarité, les bulletins, les ASSR...

Trimestre

L'année scolaire est divisée en trois périodes de 3 mois : ce sont les trimestres.

Urgences

En cas d'urgence (accident, incident...), adresse-toi au plus vite à un adulte du collège.

Vie scolaire

Equipe composée du Conseiller Principal d'Education et des Assistants d'éducation. Il s'occupe de tout ce qui touche la vie de l'élève au Collège (travail, sortie, animations...).



3, rue du Devon - B.P. 4407
44244 La Chapelle-sur-Erdre Cedex
Tel. 02 40 29 73 73 - Fax : 02 40 29 73 75
E-mail : contact@ecp44.fr - Site : www.ecp44.fr

JUIN 2017

Imprimé sur papier Développement Durable - Encres à solvants végétaux
Papier garanti FSC

Yann Jégouzo

UNE ENTREPRISE LOCALE partenaire
de vos projets depuis plus de 10 ANS



Peinture et Carrelage

Décor - Peinture - Staff - Papiers peints
Ravalement - Revêtements sols & murs

02 99 09 61 58

La Houlaye - SAINT-MÉEN

jegouzo.contact@gmail.com



LE CELTIC

le cinéma de Saint Méen le Grand



Place de l'Eglise - 35290-St-Méen-le-Grand

02 99 09 49 21

www.le-celtic.com

Informatique

SARL
Jean-Jacques POUZET
& Associés

Entreprises et Particuliers
Vente de Matériels / Logiciels
Installation
Assistance et Maintenance
Abonnement Internet

326, La ville Gendrot - 35290 Quédillac
jjacques@pouzet-conseil.fr
http://www.pouzet-conseil.fr
Tél. 02 99 06 26 26



ÉLECTRICITÉ - PLOMBERIE - CHAUFFAGE - CLIMATISATION - ISOLATION

ZA du Domaine - 5, rue du Pont aux Chèvres

35137 PLEUMELEUC - 02 99 07 17 00

Notes

La Petite Marchande de Prose



Librairie
Papeterie

Ouvert du mardi au samedi
de 9h30 à 12h30 et de 14h30 à 19h00

6, rue des Arcades

35160 Montfort-sur-Meu

Tél./Fax : 02 23 43 48 92

lapetitemarchandedeprosee@orange.fr

lapetitemarchandedeprosee.com



Agence Mévennaise d'Immobilier

2, place Patton

35290 ST-MEEN-LE-GRAND

Tél: 02 99 09 44 00

www.ag-mevennaise.com

HÔTEL
RESTAURANT
JEUX - BILLARD

LES 3 PILIERS

Cuisine traditionnelle - Soirée étape

5, place de la Mairie - 35290 SAINT-MÉEN
Tél. 02 99 09 61 68



Les lunettes
d'Anne-Marie
BOUÉTARD

15 Place Patton - St Méen Le Grd
02 99 07 23 21

Spécialiste lunettes de sport
à votre vue / jumelles

Du mardi au vendredi
9h30-12h30 / 14h-19h
(jusqu'à 17h le samedi)

2ème paire
OFFERTE

* Voir conditions en magasin

Crédit Mutuel de Bretagne
Agence de **ST MEEN
LE GRAND**



14, place des combattants
Tél.: 02 99 09 62 22

Société coopérative de crédit à capital variable et
de courtage d'assurances - Siret 777 276 311
RCS Rennes (affiliée au Crédit Mutuel Arkéa - Orléans
07025585) - 2017

**BOULANGERIE
PÂTISSERIE**

Chocolats maison sur commande

Marc et Line Gallon

14, rue St-Vincent
35290 SAINT-MÉEN-LE-GRAND
Tél. 02 99 09 62 27



BUCHET AUTOMOBILES
SAINT MEEN LE GRAND

57, rue de Dinan - 35290 Saint-Méen-Le-Grand
Tél. 02 99 09 60 57 - Fax : 02 99 09 51 24
sarl.buchet.automobiles@orange.fr



RENAULT
minute

FRIGORISTE

CHAUFFAGE

ÉLECTRICITÉ

PLOMBERIE



NOUVELLES ÉNERGIES RENOUVELABLES
 Vente et dépannage électroménager
 Géothermie - Forage - Aérothermie
 SAV entretien et dépannage PAC



Z.I. du Petit Maupas - 35290 SAINT-MÉEN-LE-GRAND

Tél. 02 99 09 61 55 - jalu.chauffage@orange.fr - www.jalu.fr



ACHAT - VENTE
 LOCATION - GESTION
 ENTREPRISES
 & COMMERCE



7, place de la Mairie • 35290 SAINT-MÉEN-LE-GRAND
 02 23 43 13 43 • www.avis-immobilier-saintmeenlegrand.com

SAINT MEEN LE GRAND



SUPER U



Café, Viennoiserie,
 Pâtisserie, Thé,
 Soda, Salade,
 Sandwich



CONTRÔLE TECHNIQUE AUTOMOBILE



SECURITEST

CONTRÔLE TECHNIQUE AUTOMOBILE

Z.A. du Maupas - ST-MEEN-LE-GRAND

02.99.09.42.22

du lundi
 au samedi midi